

Warszawa, dn. 2022-08-07

Orange Polska S.A.
Al. Jerozolimskie 160
02-326 Warszawa

Pełnomocnik: Joanna Szmytka
Pełnomocnictwo numer: 169/01/21
z dnia: 2021-01-13

dane do korespondencji:

NetWorkS! Sp. z o.o.
ul. Józefa Piusa Dziekońskiego 3
00-728 Warszawa
tel. 506401236

Starosta Powiatu Garwolińskiego
Starostwo Powiatowe w Garwolinie
ul. Staszica 15
08-400 Garwolin

Dotyczy: ustawowego obowiązku, wynikającego z art. 152 ust. 1 i ust. 7 w związku z ust. 6 pkt 1c ustawy z dnia 27 kwietnia 2001r – Prawo ochrony środowiska (Dz.U. z 2021r. poz. 1973 z późn. zm.).

Działając z upoważnienia Orange Polska S.A. z siedzibą Al. Jerozolimskie 160, 02-326 Warszawa, **informuję o zmianie danych w zakresie nazwy instalacji oraz wielkości i rodzaju emisji** dla instalacji radiokomunikacyjnej **1139 (82972N!) BOROWIE** zlokalizowanej w miejscowości BOROWIE DZ.99/2. W stosunku do informacji zawartej w zgłoszeniu realizowanym dla tej instalacji w trybie art. 152 ust. 1 i 5 ustawy z dnia 27 kwietnia 2001r – Prawo ochrony środowiska (Dz.U. z 2021r. poz. 1973 z późn. zm.), dane ulegają zmianie w następujący sposób:

2. Nazwa instalacji zgodna z nazewnictwem stosowanym przez prowadzącego instalację:

Instalacja radiokomunikacyjna - **3587 (82972N!) BOROWIE (WSD_BOROWIE_BOROWIE)**

9. Wielkość i rodzaj emisji²⁾:

Pole elektromagnetyczne. EIRP poszczególnych anten zostało podane w pkt 12, tj.

Lp.	Równoważna moc promieniowana izotropowo (EIRP) [W]
1.	13370
2.	16279
3.	13370
4.	16279
5.	13370
6.	16279
7.	2000/7944
8.	3020
9.	8913
10.	24046
11.	1123

12. Szczegółowe dane, odpowiednio do rodzaju instalacji, zgodne z wymaganiami określonymi w załączniku nr 2 do Rozporządzenia:

Lp.	1)	2)	3)	4)	5)	
	Współrzędne geograficzne	Częstotliwość lub zakresy częstotliwości pracy instalacji [MHz]	Wysokość środka elektrycznego anteny [m n.p.t.]	Równoważna moc promieniowana izotropowo (EIRP) [W]	Azymut [°]	Kąt pochylenia lub zakresy kątów pochylenia [°]
1.	21°43'51.92" 51°56'57.06"	900/2600	49	13370	30	2/2
2.	21°43'51.82" 51°56'57.07"	800/1800/2100	49	16279	30	3/3/3
3.	21°43'51.76" 51°56'56.92"	900/2600	49	13370	150	2/2
4.	21°43'51.83" 51°56'56.97"	800/1800/2100	49	16279	150	2/5/5
5.	21°43'51.68" 51°56'57.1"	900/2600	49	13370	270	2/2
6.	21°43'51.67" 51°56'57.02"	800/1800/2100	49	16279	270	2/5/5
7.	21°43'51.72" 51°56'57.09"	15000/80000	46	2000/7944	39*	nd.
8.	21°43'51.86" 51°56'57.02"	23000	46	3020	84*	nd.
9.	21°43'51.73" 51°56'56.96"	80000	45	8913	211*	nd.
10.	21°43'51.69" 51°56'56.96"	23000	46	24046	211*	nd.
11.	21°43'51.64" 51°56'57.03"	80000	46	1123	236*	nd.

*) tolerancja azymutu od -10° do + 10°.

Informuję, iż dokonane zmiany w zakresie wielkości i rodzaju emisji przedmiotowej instalacji nie powodują zmiany instalacji w sposób istotny zgodnie z art. 3 pkt 7 ustawy Poś.

W załączniku przesyłam:

1. Pełnomocnictwo
2. Kopia potwierdzenia wniesienia opłaty skarbowej.
3. Sprawozdanie z pomiarów pól elektromagnetycznych wykonanych dla celów ochrony środowiska.

Otrzymują:

1. a/a
2. adresat



Laboratorium Badań Środowiskowych
ul. Józefa Piusa Dziekońskiego 3
00-728 Warszawa
e-mail: Laboratorium@networks.pl



AB 419

S P R A W O Z D A N I E 4855/2022/OS
Z POMIARÓW PÓL ELEKTROMAGNETYCZNYCH
WYKONANYCH DLA POTRZEB OCHRONY ŚRODOWISKA

Badany obiekt: Instalacja radiokomunikacyjna Orange Polska S.A.
Numer i nazwa: 3587 (82972N!) BOROWIE (WSD_BOROWIE_BOROWIE)
Adres: BOROWIE DZ.99/2, Powiat garwoliński, WOJ. MAZOWIECKIE

Data wykonania pomiarów: 2022-07-27

Sprawozdanie z badań bez pisemnej zgody laboratorium nie może być powielane inaczej niż w całości.
Wynik przedstawione w niniejszym sprawozdaniu odnoszą się wyłącznie do badanego obiektu i do warunków i konfiguracji urządzeń w dniu wykonywania pomiarów.

1. Właściciel badanego obiektu:

Orange Polska S.A., Al. Jerozolimskie 160, 02-326 Warszawa

2. Zleceniodawca:

Orange Polska S.A., Al. Jerozolimskie 160, 02-326 Warszawa

3. Przedstawiciel zleceniodawcy:

NetWorkS! Sp.z o.o.

4. Zakres zlecenia:

Wykonanie badania i opracowanie sprawozdania z pomiarów natężenia pola elektrycznego i pola magnetycznego dla instalacji radiokomunikacyjnej Orange Polska S.A. zlokalizowanej w miejscowości BOROWIE DZ.99/2.

5. Cel zlecenia:

Wykonanie pomiarów pól elektromagnetycznych w otoczeniu instalacji radiokomunikacyjnej 3587 (82972N!) BOROWIE (WSD_BOROWIE_BOROWIE) w odniesieniu do wymagań określonych w *Rozporządzeniu Ministra Klimatu z dnia 17 lutego 2020 r. w sprawie sposobów sprawdzania dotrzymania dopuszczalnych poziomów pól elektromagnetycznych w środowisku* (Dz. U. 2020, poz. 258 z późn. zm. w Dz.U. 2022 poz. 1121).

6. Pomiary zostały wykonane przez:

Smoliński Mateusz
Dudziński Adam

7. Informacje o źródłach pól elektromagnetycznych

7.1. Sposób identyfikacji badanych źródeł pól elektromagnetycznych

Identyfikacji źródeł i parametrów technicznych dokonano na podstawie analizy dokumentacji dotyczącej zlecenia oraz obserwacji miejsca wykonywania badań.

7.2. Opis miejsca zainstalowania anten i urządzeń technicznych. Opis obiektu badań i jego otoczenia

Instalacja radiokomunikacyjna zlokalizowana jest na terenie ogrodzonym. Anteny zawieszono na wieży kratowej. Urządzenia sterujące oraz zasilające zainstalowano w kontenerze u podstawy wieży. Wokół instalacji znajduje się wieś.

Instalacja radiokomunikacyjna jest obiektem bezobsługowym. Okresowe stanowiska pracy związane są z prowadzonymi w zależności od potrzeb konserwacjami, przeglądami, strojeniem i naprawami.

7.3. Parametry techniczne źródła pola elektromagnetycznego

Dane przedstawiające maksymalne parametry pracy instalacji przekazane przez zleceniodawcę:

Parametry systemu nadawczo-odbiorczego:

Charakterystyka promieniowania		kierunkowa					
Rzeczywisty czas pracy [h/dobę]		24					
Warunki pracy		znamionowe					
Rodzaj wytwarzanego pola		stacjonarne					
Lp.	Częstotliwość lub zakresy częstotliwości pracy [MHz]	Typ/producent anteny	liczba anten	Azymut [°]	kąt pochylenia* [°]	Wysokość środka elektrycznego anteny [m n.p.t.]	Równoważna moc promieniowana izotropowo (EIRP) [W]
1	900/2600	ATR4518R11v06 Huawei	1	30	2/2	49	13370
2	800/1800/2100	ATR4518R6 Huawei	1	30	3/3/3	49	16279
3	900/2600	ATR4518R11v06 Huawei	1	150	2/2	49	13370
4	800/1800/2100	ATR4518R6 Huawei	1	150	2/5/5	49	16279
5	900/2600	ATR4518R11v06 Huawei	1	270	2/2	49	13370
6	800/1800/2100	ATR4518R6 Huawei	1	270	2/5/5	49	16279

* wskazane wartości kąta pochylenia anten, zgodnie z informacją uzyskaną od zleceniodawcy, są wartościami stałymi

Parametry radiolinii:

Charakterystyka promieniowania		kierunkowa					
Rzeczywisty czas pracy [h/dobę]		24					
Warunki pracy		znamionowe					
Rodzaj wytwarzanego pola		stacjonarne					
Lp.	Linia radiowa			Antena			
	Typ/ Producent	Częstotliwość pracy [GHz]	Równoważna moc promieniowana izotropowo (EIRP) [W]	Typ/ producent	Średnica anteny [m]	Azymut [°]	Wysokość zainstalowania n.p.t [m]
1.	RTN XMC-2 15G/2+0/28MHz RTN 380 R2 70/80GHz 250MHz Huawei	15/80	2000/7944	A15D80S06 Huawei	0.6	39	46
2.	RTN XMC-2 23G/28MHz Huawei	23	3020	VHLP2-23 Andrew	0.6	84	46
3.	RTN 380 R2 70/80GHz 250MHz Huawei	80	8913	VHLP2-80 Andrew	0.6	211	45
4.	RTN XMC-2 23G/2+0/28MHz Huawei	23	24046	VHLPX4-23- HW1 Andrew	1.2	211	46
5.	RTN 380AX 70/80GHz 125MHz Huawei	80	1123	VHLP2-80 Andrew	0.6	236	46

7.4 Inne źródła pól elektromagnetycznych

Na podstawie informacji otrzymanych od użytkownika oraz obserwacji otoczenia miejsca wykonywania pomiarów nie stwierdzono występowania innych źródeł pola-EM

Sprawozdanie z badań bez pisemnej zgody laboratorium nie może być powielane inaczej niż w całości.
Wynik przedstawione w niniejszym sprawozdaniu odnoszą się wyłącznie do badanego obiektu i do warunków i konfiguracji urządzeń w dniu wykonywania pomiarów.

8. Opis pomiarów

8.1. Metoda badań

Zgodna z rozporządzeniem Ministra Klimatu z dnia 17 lutego 2020 r. w sprawie sposobów sprawdzania dotrzymania dopuszczalnych poziomów pól elektromagnetycznych w środowisku (Dz. U. 2020, poz. 258 z późn. zm. w Dz.U. 2022 poz. 1121), określona w pkt 25 ppkt 1 załącznika do niniejszego rozporządzenia.

Zgodnie z art. 122a ust. 1b ustawy Prawo Ochrony Środowiska, w przypadku wprowadzenia na części albo całym terytorium Rzeczypospolitej Polskiej stanu nadzwyczajnego, o którym mowa w art. 228 ust. 1 Konstytucji Rzeczypospolitej Polskiej z dnia 2 kwietnia 1997 r. (Dz. U. poz. 483, z 2001 r. poz. 319, z 2006 r. poz. 1471 oraz z 2009 r. poz. 946), lub stanu zagrożenia epidemicznego lub stanu epidemii, o których mowa w art. 46 ustawy z dnia 5 grudnia 2008 r. o zapobieganiu oraz zwalczaniu zakażeń i chorób zakaźnych u ludzi (Dz. U. z 2019 r. poz. 1239, z późn. zm.8)), pomiarów , nie przeprowadza się w lokalach mieszkalnych oraz w lokalach użytkowych zlokalizowanych na terytorium objętym stanem nadzwyczajnym, stanem zagrożenia epidemicznego lub stanem epidemii.

W związku z obecnie obowiązującym stanem zagrożenia epidemicznego, pomiarów nie wykonano w lokalach mieszkalnych oraz w lokalach użytkowych zlokalizowanych w obszarze pomiarowym przedmiotowej instalacji radiokomunikacyjnej.

8.2. Termin pomiarów i warunki środowiskowe

Podczas wykonywania pomiarów pól elektromagnetycznych nie występowały opady atmosferyczne. Wyniki pomiaru parametrów pogodowych przedstawia poniższa tabela:

Data [rrrr-mm-dd]	Godzina [hh:mm-hh:mm]	Warunki środowiskowe			
		Temperatura [°C]		Wilgotność względna [%]	
2022-07-27	14:55-16:15	Przed pomiarem	Po pomiarach	Przed pomiarem	Po pomiarach
		22.2	23.0	48.1	47.2

Przedstawione wyżej warunki środowiskowe, występujące podczas wykonywania pomiarów pól elektromagnetycznych, są zgodne ze specyfikacją techniczną użytego zestawu pomiarowego.

8.3. Warunki pracy urządzeń nadawczych

Podczas pomiarów w przypadku uzyskania wyniku pomiaru szerokopasmowego wykonanego zastosowaną metodą, dla zakresów częstotliwości od 10 MHz do 300 GHz, powiększonego o rozszerzoną niepewność pomiaru U dla współczynnika rozszerzenia $k = 2$ przekraczającego 70% najniższej dopuszczalnej wartości składowej elektrycznej lub magnetycznej pola dla objętych pomiarami zakresów częstotliwości, uwzględnia się poprawki pomiarowe przekazane przez zleceniodawcę, umożliwiające uwzględnienie maksymalnych parametrów pracy instalacji zgodnie z pkt 7 załącznika do Rozporządzeniem Ministra Klimatu z dnia 17 lutego 2020 r. w sprawie sposobów sprawdzania dotrzymania dopuszczalnych poziomów pól elektromagnetycznych w środowisku (Dz. U. 2020, poz. 258 z późn. zm. w Dz.U. 2022 poz. 1121) zaznaczając, że wymagane jest wykonanie pomiaru z wykorzystaniem miernika selektywnego. W przypadku uzyskania wyniku pomiaru szerokopasmowego wykonanego zastosowaną metodą, dla zakresów częstotliwości od 10 MHz do 300 GHz, powiększonego o rozszerzoną niepewność pomiaru U dla współczynnika rozszerzenia $k = 2$ nieprzekraczającego 70% najniższej dopuszczalnej wartości składowej elektrycznej lub magnetycznej pola dla objętych pomiarami zakresów częstotliwości, nie uwzględnia się poprawek pomiarowych.

8.4. Wyposażenie pomiarowe

Zestaw pomiarowy służący do pomiaru natężenia składowej elektrycznej pola elektromagnetycznego złożony z szerokopasmowego miernika i sondy pomiarowej:

Oznaczenie miernika	Producent	Model	Numer fabryczny	Oznaczenie sondy	Producent	Model	Numer fabryczny
M-17	Narda Safety Test Solution	Miernik pól elektromagnetycznych NBM-550	H-0128	S-17	Narda Safety Test Solution	Sonda EF9091	A-0056

Mierniki natężenia pola elektromagnetycznego podlegają okresowemu sprawdzeniu zgodnie z procedurą wewnętrzną P-03 i PB-01. Świadectwo wzorcowania zestawu pomiarowego z dnia 6 kwietnia 2021 o numerze LWiMP/W/114/21 wydane przez Politechnika Wroclawska.

Data ważności świadectwa wzorcowania: 6 kwietnia 2023 (zgodnie z procedurą wewnętrzną P-03).

Sprawozdanie z badań bez pisemnej zgody laboratorium nie może być powielane inaczej niż w całości.

Wynik przedstawione w niniejszym sprawozdaniu odnoszą się wyłącznie do badanego obiektu i do warunków i konfiguracji urządzeń w dniu wykonywania pomiarów.

Oznaczenie miernika	Producent	Model	Numer fabryczny	Oznaczenie sondy	Producent	Model	Numer fabryczny
M-17	Narda Safety Test Solution	Miernik pól elektromagnetycznych NBM-550	H-0128	S-18	Narda Safety Test Solution	Sonda EF0391	D-1437

Mierniki natężenia pola elektromagnetycznego podlegają okresowemu sprawdzeniu zgodnie z procedurą wewnętrzną P-03 i PB-01. Świadectwo wzorcowania zestawu pomiarowego z dnia 6 kwietnia 2021 o numerze LWiMP/W/114/21 wydane przez Politechnika Wrocławską.

Data ważności świadectwa wzorcowania: 6 kwietnia 2023 (zgodnie z procedurą wewnętrzną P-03).

Termohigrometr:

Oznaczenie:	TH-15	Producent:	AZ INSTRUMENT CORP	Model:	Termohigrometr AZ8706
-------------	-------	------------	--------------------	--------	-----------------------

Data ważności świadectwa wzorcowania: 30 grudnia 2022 (zgodnie z procedurą wewnętrzną P-03).

Dalmierz:

Oznaczenie	Producent	Typ	Numer seryjny	Nr świadectwa wzorcowania	Data świadectwa wzorcowania
D-15	Leica	Dalmierz Leica Disto D510	1061801909	L4- L41.4180.14.2017.3086.1	1 września 2017

Data ważności świadectwa wzorcowania: 1 września 2027 (zgodnie z procedurą wewnętrzną P-03).

9. Wyniki pomiarów

Pole elektryczne

Nr pionu	Opis umiejscowienia pionu (punktu pomiarowego)	Wysokość pomiaru [m]	Zmierzona wartość natężenia pola elektrycznego E [V/m] ^{1,5}			Wartość natężenia pola elektrycznego powiększona o niepewność pomiaru ⁴ E [V/m]	Wskaźnikowa wartość poziomu emisji pól elektromagnetycznych WME ³	Współrzędne geograficzne pionu (punktu pomiarowego) ²
			Sonda S-17	Sonda S-18	SUMA			
1	GKP w odległości 10m od anteny sektorowej az. 30°	0.3-2.0	<1.0*	<1.0*	<1.0*	1.3	0.05	51°56'57.5" 21°43'52.0"
2	GKP w odległości 30m od anteny sektorowej az. 30°	0.3-2.0	<1.0*	<1.0*	<1.0*	1.3	0.05	51°56'57.8" 21°43'52.7"
3	GKP w odległości 50m od anteny sektorowej az. 30°	0.3-2.0	<1.0*	<1.0*	<1.0*	1.3	0.05	51°56'58.6" 21°43'53.0"
4	GKP w odległości 70m od anteny sektorowej az. 30°	0.3-2.0	<1.0*	<1.0*	<1.0*	1.3	0.05	51°56'58.9" 21°43'53.8"
5	GKP w odległości 90m od anteny sektorowej az. 30°	0.3-2.0	<1.0*	<1.0*	<1.0*	1.3	0.05	51°56'59.6" 21°43'54.1"
6	GKP w odległości 110m od anteny sektorowej az. 30°	0.3-2.0	<1.0*	<1.0*	<1.0*	1.3	0.05	51°57'0.0" 21°43'54.8"
7	GKP w odległości 8m od anteny radioliniowej az. 39°	0.3-2.0	<1.0*	<1.0*	<1.0*	1.3	0.05	51°56'57.1" 21°43'52.0"
8	GKP w odległości 27m od anteny radioliniowej az. 39°	0.3-2.0	<1.0*	<1.0*	<1.0*	1.3	0.05	51°56'57.8" 21°43'52.7"
9	GKP w odległości 51m od anteny radioliniowej az. 39°	0.3-2.0	<1.0*	<1.0*	<1.0*	1.3	0.05	51°56'58.2" 21°43'53.4"
10	GKP w odległości 10m od anteny radioliniowej az. 84°	0.3-2.0	<1.0*	<1.0*	<1.0*	1.3	0.05	51°56'57.1" 21°43'52.3"
11	GKP w odległości 30m od anteny radioliniowej az. 84°	0.3-2.0	<1.0*	<1.0*	<1.0*	1.3	0.05	51°56'57.1" 21°43'53.4"
12	GKP w odległości 50m od anteny radioliniowej az. 84°	0.3-2.0	<1.0*	<1.0*	<1.0*	1.3	0.05	51°56'57.1" 21°43'54.5"

Sprawozdanie z badań bez pisemnej zgody laboratorium nie może być powielane inaczej niż w całości.

Wynik przedstawione w niniejszym sprawozdaniu odnoszą się wyłącznie do badanego obiektu i do warunków i konfiguracji urządzeń w dniu wykonywania pomiarów.

13	GKP w odległości 10m od anteny sektorowej az. 150°	0.3-2.0	<1.0*	<1.0*	<1.0*	1.3	0.05	51°56'56.8" 21°43'52.0"
14	GKP w odległości 30m od anteny sektorowej az. 150°	0.3-2.0	<1.0*	<1.0*	<1.0*	1.3	0.05	51°56'56.0" 21°43'52.7"
15	GKP w odległości 50m od anteny sektorowej az. 150°	0.3-2.0	<1.0*	<1.0*	<1.0*	1.3	0.05	51°56'55.7" 21°43'53.0"
16	GKP w odległości 70m od anteny sektorowej az. 150°	0.3-2.0	<1.0*	<1.0*	<1.0*	1.3	0.05	51°56'55.0" 21°43'53.8"
17	GKP w odległości 90m od anteny sektorowej az. 150°	0.3-2.0	<1.0*	<1.0*	<1.0*	1.3	0.05	51°56'54.6" 21°43'54.1"
18	GKP w odległości 110m od anteny sektorowej az. 150°	0.3-2.0	<1.0*	<1.0*	<1.0*	1.3	0.05	51°56'53.9" 21°43'54.8"
19	GKP w odległości 10m od anteny radioliniowej az. 211°	0.3-2.0	<1.0*	<1.0*	<1.0*	1.3	0.05	51°56'56.8" 21°43'51.6"
20	GKP w odległości 30m od anteny radioliniowej az. 211°	0.3-2.0	<1.0*	<1.0*	<1.0*	1.3	0.05	51°56'56.0" 21°43'50.9"
21	GKP w odległości 50m od anteny radioliniowej az. 211°	0.3-2.0	<1.0*	<1.0*	<1.0*	1.3	0.05	51°56'55.7" 21°43'50.5"
22	GKP w odległości 10m od anteny radioliniowej az. 236°	0.3-2.0	<1.0*	<1.0*	<1.0*	1.3	0.05	51°56'56.8" 21°43'51.2"
23	GKP w odległości 30m od anteny radioliniowej az. 236°	0.3-2.0	<1.0*	<1.0*	<1.0*	1.3	0.05	51°56'56.4" 21°43'50.2"
24	GKP w odległości 50m od anteny radioliniowej az. 236°	0.3-2.0	<1.0*	<1.0*	<1.0*	1.3	0.05	51°56'56.0" 21°43'49.4"
25	GKP w odległości 10m od anteny sektorowej az. 270°	0.3-2.0	<1.0*	<1.0*	<1.0*	1.3	0.05	51°56'57.1" 21°43'51.2"
26	GKP w odległości 30m od anteny sektorowej az. 270°	0.3-2.0	<1.0*	<1.0*	<1.0*	1.3	0.05	51°56'57.1" 21°43'50.2"
27	GKP w odległości 50m od anteny sektorowej az. 270°	0.3-2.0	<1.0*	<1.0*	<1.0*	1.3	0.05	51°56'57.1" 21°43'49.1"
28	GKP w odległości 70m od anteny sektorowej az. 270°	0.3-2.0	<1.0*	<1.0*	<1.0*	1.3	0.05	51°56'57.1" 21°43'48.0"
29	GKP w odległości 90m od anteny sektorowej az. 270°	0.3-2.0	<1.0*	<1.0*	<1.0*	1.3	0.05	51°56'57.1" 21°43'46.9"
30	GKP w odległości 110m od anteny sektorowej az. 270°	0.3-2.0	<1.0*	<1.0*	<1.0*	1.3	0.05	51°56'57.1" 21°43'45.8"
31	PPP na az. 121° w odległości 15m od anteny radioliniowej az. 84°	0.3-2.0	<1.0*	<1.0*	<1.0*	1.3	0.05	51°56'56.8" 21°43'52.7"
32	PPP na az. 304° w odległości 14m od anteny sektorowej az. 270°	0.3-2.0	<1.0*	<1.0*	<1.0*	1.3	0.05	51°56'57.5" 21°43'50.9"
33	PPP na az. 176° w odległości 23m od anteny sektorowej az. 150°	0.3-2.0	<1.0*	<1.0*	<1.0*	1.3	0.05	51°56'56.0" 21°43'52.0"
-	GKP w odległości 402m od anteny sektorowej az. 30°	0.3-2.0	<1.0*	<1.0*	<1.0*	1.3	0.05	51°57'8.3" 21°44'2.4"
-	GKP w odległości 405m od anteny sektorowej az. 150°	0.3-2.0	<1.0*	<1.0*	<1.0*	1.3	0.05	51°56'45.6" 21°44'2.4"
-	GKP w odległości 412m od anteny sektorowej az. 270°	0.3-2.0	<1.0*	<1.0*	<1.0*	1.3	0.05	51°56'57.1" 21°43'30.0"

Sprawozdanie z badań bez pisemnej zgody laboratorium nie może być powielane inaczej niż w całości.
Wynik przedstawione w niniejszym sprawozdaniu odnoszą się wyłącznie do badanego obiektu i do warunków i konfiguracji urządzeń w dniu wykonywania pomiarów.

Pole magnetyczne (wyznaczone na podstawie pomiaru wartości natężenia pola elektrycznego)

Nr pionu	Opis umiejscowienia pionu (punktu pomiarowego)	Wysokość pomiaru [m]	Wartość natężenia pola magnetycznego H [A/m] ¹			Wartość natężenia pola magnetycznego powiększona o niepewność pomiaru ⁴ H [A/m]	Wskaźnikowa wartość poziomu emisji pól elektromagnetycznych WM _H ³	Współrzędne geograficzne pionu (punktu pomiarowego) ²
			Sonda S-17	Sonda S-18	SUMA			
1	GKP w odległości 10m od anteny sektorowej az. 30°	0.3-2.0	<0.003*	<0.003*	<0.003*	0.003	0.05	51°56'57.5" 21°43'52.0"
2	GKP w odległości 30m od anteny sektorowej az. 30°	0.3-2.0	<0.003*	<0.003*	<0.003*	0.003	0.05	51°56'57.8" 21°43'52.7"
3	GKP w odległości 50m od anteny sektorowej az. 30°	0.3-2.0	<0.003*	<0.003*	<0.003*	0.003	0.05	51°56'58.6" 21°43'53.0"
4	GKP w odległości 70m od anteny sektorowej az. 30°	0.3-2.0	<0.003*	<0.003*	<0.003*	0.003	0.05	51°56'58.9" 21°43'53.8"
5	GKP w odległości 90m od anteny sektorowej az. 30°	0.3-2.0	<0.003*	<0.003*	<0.003*	0.003	0.05	51°56'59.6" 21°43'54.1"
6	GKP w odległości 110m od anteny sektorowej az. 30°	0.3-2.0	<0.003*	<0.003*	<0.003*	0.003	0.05	51°57'0.0" 21°43'54.8"
7	GKP w odległości 8m od anteny radioliniowej az. 39°	0.3-2.0	<0.003*	<0.003*	<0.003*	0.003	0.05	51°56'57.1" 21°43'52.0"
8	GKP w odległości 27m od anteny radioliniowej az. 39°	0.3-2.0	<0.003*	<0.003*	<0.003*	0.003	0.05	51°56'57.8" 21°43'52.7"
9	GKP w odległości 51m od anteny radioliniowej az. 39°	0.3-2.0	<0.003*	<0.003*	<0.003*	0.003	0.05	51°56'58.2" 21°43'53.4"
10	GKP w odległości 10m od anteny radioliniowej az. 84°	0.3-2.0	<0.003*	<0.003*	<0.003*	0.003	0.05	51°56'57.1" 21°43'52.3"
11	GKP w odległości 30m od anteny radioliniowej az. 84°	0.3-2.0	<0.003*	<0.003*	<0.003*	0.003	0.05	51°56'57.1" 21°43'53.4"
12	GKP w odległości 50m od anteny radioliniowej az. 84°	0.3-2.0	<0.003*	<0.003*	<0.003*	0.003	0.05	51°56'57.1" 21°43'54.5"
13	GKP w odległości 10m od anteny sektorowej az. 150°	0.3-2.0	<0.003*	<0.003*	<0.003*	0.003	0.05	51°56'56.8" 21°43'52.0"
14	GKP w odległości 30m od anteny sektorowej az. 150°	0.3-2.0	<0.003*	<0.003*	<0.003*	0.003	0.05	51°56'56.0" 21°43'52.7"
15	GKP w odległości 50m od anteny sektorowej az. 150°	0.3-2.0	<0.003*	<0.003*	<0.003*	0.003	0.05	51°56'55.7" 21°43'53.0"
16	GKP w odległości 70m od anteny sektorowej az. 150°	0.3-2.0	<0.003*	<0.003*	<0.003*	0.003	0.05	51°56'55.0" 21°43'53.8"
17	GKP w odległości 90m od anteny sektorowej az. 150°	0.3-2.0	<0.003*	<0.003*	<0.003*	0.003	0.05	51°56'54.6" 21°43'54.1"

Sprawozdanie z badań bez pisemnej zgody laboratorium nie może być powielane inaczej niż w całości.
Wynik przedstawione w niniejszym sprawozdaniu odnoszą się wyłącznie do badanego obiektu i do warunków i konfiguracji urządzeń w dniu wykonywania pomiarów.

18	GKP w odległości 110m od anteny sektorowej az. 150°	0.3-2.0	<0.003*	<0.003*	<0.003*	0.003	0.05	51°56'53.9" 21°43'54.8"
19	GKP w odległości 10m od anteny radioliniowej az. 211°	0.3-2.0	<0.003*	<0.003*	<0.003*	0.003	0.05	51°56'56.8" 21°43'51.6"
20	GKP w odległości 30m od anteny radioliniowej az. 211°	0.3-2.0	<0.003*	<0.003*	<0.003*	0.003	0.05	51°56'56.0" 21°43'50.9"
21	GKP w odległości 50m od anteny radioliniowej az. 211°	0.3-2.0	<0.003*	<0.003*	<0.003*	0.003	0.05	51°56'55.7" 21°43'50.5"
22	GKP w odległości 10m od anteny radioliniowej az. 236°	0.3-2.0	<0.003*	<0.003*	<0.003*	0.003	0.05	51°56'56.8" 21°43'51.2"
23	GKP w odległości 30m od anteny radioliniowej az. 236°	0.3-2.0	<0.003*	<0.003*	<0.003*	0.003	0.05	51°56'56.4" 21°43'50.2"
24	GKP w odległości 50m od anteny radioliniowej az. 236°	0.3-2.0	<0.003*	<0.003*	<0.003*	0.003	0.05	51°56'56.0" 21°43'49.4"
25	GKP w odległości 10m od anteny sektorowej az. 270°	0.3-2.0	<0.003*	<0.003*	<0.003*	0.003	0.05	51°56'57.1" 21°43'51.2"
26	GKP w odległości 30m od anteny sektorowej az. 270°	0.3-2.0	<0.003*	<0.003*	<0.003*	0.003	0.05	51°56'57.1" 21°43'50.2"
27	GKP w odległości 50m od anteny sektorowej az. 270°	0.3-2.0	<0.003*	<0.003*	<0.003*	0.003	0.05	51°56'57.1" 21°43'49.1"
28	GKP w odległości 70m od anteny sektorowej az. 270°	0.3-2.0	<0.003*	<0.003*	<0.003*	0.003	0.05	51°56'57.1" 21°43'48.0"
29	GKP w odległości 90m od anteny sektorowej az. 270°	0.3-2.0	<0.003*	<0.003*	<0.003*	0.003	0.05	51°56'57.1" 21°43'46.9"
30	GKP w odległości 110m od anteny sektorowej az. 270°	0.3-2.0	<0.003*	<0.003*	<0.003*	0.003	0.05	51°56'57.1" 21°43'45.8"
31	PPP na az. 121° w odległości 15m od anteny radioliniowej az. 84°	0.3-2.0	<0.003*	<0.003*	<0.003*	0.003	0.05	51°56'56.8" 21°43'52.7"
32	PPP na az. 304° w odległości 14m od anteny sektorowej az. 270°	0.3-2.0	<0.003*	<0.003*	<0.003*	0.003	0.05	51°56'57.5" 21°43'50.9"
33	PPP na az. 176° w odległości 23m od anteny sektorowej az. 150°	0.3-2.0	<0.003*	<0.003*	<0.003*	0.003	0.05	51°56'56.0" 21°43'52.0"
-	GKP w odległości 402m od anteny sektorowej az. 30°	0.3-2.0	<0.003*	<0.003*	<0.003*	0.003	0.05	51°57'8.3" 21°44'2.4"
-	GKP w odległości 405m od anteny sektorowej az. 150°	0.3-2.0	<0.003*	<0.003*	<0.003*	0.003	0.05	51°56'45.6" 21°44'2.4"
-	GKP w odległości 412m od anteny sektorowej az. 270°	0.3-2.0	<0.003*	<0.003*	<0.003*	0.003	0.05	51°56'57.1" 21°43'30.0"

Sprawozdanie z badań bez pisemnej zgody laboratorium nie może być powielane inaczej niż w całości.
Wynik przedstawione w niniejszym sprawozdaniu odnoszą się wyłącznie do badanego obiektu i do warunków i konfiguracji urządzeń w dniu wykonywania pomiarów.

GKP – Główny Kierunek Pomiarowy

PPP – Pomocniczy Pion pomiarowy

¹ wyniki oznaczone * są wynikami poniżej czułości zestawu pomiarowego

² współrzędne geograficzne pozyskane metodą pomiaru bezpośredniego

³ do wyznaczenia wartości wskaźnikowej WM_E i WM_H przyjęto na podstawie uzgodnień z klientem oraz rozpoznania źródeł, jako wartości dopuszczalne pola elektrycznego i magnetycznego odpowiednio 28 V/m i 0,073 A/m.

⁴ do wyznaczenia niepewności dla wyników poniżej czułości zestawu pomiarowego, przyjęto niepewność dla minimalnej wartości z zakresu pomiarowego.

⁵ maksymalna wartość chwilowa

Niepewność oszacowano zgodnie z dokumentem P-03 „Procedura nadzoru nad wyposażeniem” w postaci niepewności rozszerzonej wynikającej z niepewności standardowej pomnożonej przez współczynnik rozszerzenia $k=2$.

Całkowita szacowana niepewność rozszerzona składowej E wynosi odpowiednio:

sonda S-17: 28% dla częstotliwości do 3 GHz, sonda S-18: 27.2% dla częstotliwości do 3 GHz

Umiejscowienie pionów (punktów) pomiarowych przedstawiono w załączniku nr 2 do niniejszego sprawozdania.

10. Omówienie wyników pomiarów

W związku z tym, że żadna z wartości zmierzonych, udokumentowanych w tabelach w pkt. 9, uzyskanych w skutek zastosowania pomiaru szerokopasmowego, powiększonego o rozszerzoną niepewność pomiaru U dla współczynnika rozszerzenia $k = 2$ nie przekroczyła 70% najniższej dopuszczalnej wartości składowej elektrycznej lub magnetycznej pola dla objętych pomiarami zakresów częstotliwości, nie uwzględnia się poprawek pomiarowych.

W wyniku zastosowania sposobu sprawdzenia dotrzymania dopuszczalnych poziomów pól elektromagnetycznych w środowisku, zgodnie pkt 25 ppkt 1 Rozporządzenia Ministra Klimatu z dnia 17 lutego 2020 r. (Dz. U. 2020, poz. 258 z późn. zm. w Dz.U. 2022 poz. 1121), w związku z tym, że żadna z wartości wskaźnikowych, udokumentowanych w tabelach w pkt. 9 nie przekracza wartości 1, stwierdza się, że w miejscach, w których wykonano pomiary w otoczeniu instalacji radiokomunikacyjnej 3587 (82972N!) BOROWIE (WSD_BOROWIE_BOROWIE), dopuszczalne poziomy pól elektromagnetycznych w środowisku należy uznać za dotrzymane.

11. Podstawa prawna

- 1) Ustawa z dnia 27 kwietnia 2001 r. Prawo ochrony środowiska (t. j. Dz. U. z 2021 r., poz. 1973 z późn.zm.)
- 2) Rozporządzenie Ministra Zdrowia z dnia 17 grudnia 2019 r. w sprawie dopuszczalnych poziomów pól elektromagnetycznych w środowisku (Dz. U. 2019, poz. 2448)
- 3) Rozporządzenie Ministra Klimatu z dnia 17 lutego 2020 r. w sprawie sposobów sprawdzania dotrzymania dopuszczalnych poziomów pól elektromagnetycznych w środowisku (Dz. U. 2020, poz. 258 z późn. zm. w Dz.U. 2022 poz. 1121),
- 4) Akredytacja nr AB 419 wydana przez Polskie Centrum Akredytacji (wydanie 20, z dnia 10 czerwca 2022r.).

Sprawozdanie z badań bez pisemnej zgody laboratorium nie może być powielane inaczej niż w całości.
Wynik przedstawione w niniejszym sprawozdaniu odnoszą się wyłącznie do badanego obiektu i do warunków i konfiguracji urządzeń w dniu wykonywania pomiarów.

12. Spis załączników

- Załącznik 1. Lokalizacja obiektu badań
- Załącznik 2. Usytuowanie pionów (punktów) pomiarowych
- Załącznik 3. Dokumentacja fotograficzna obiektu badań

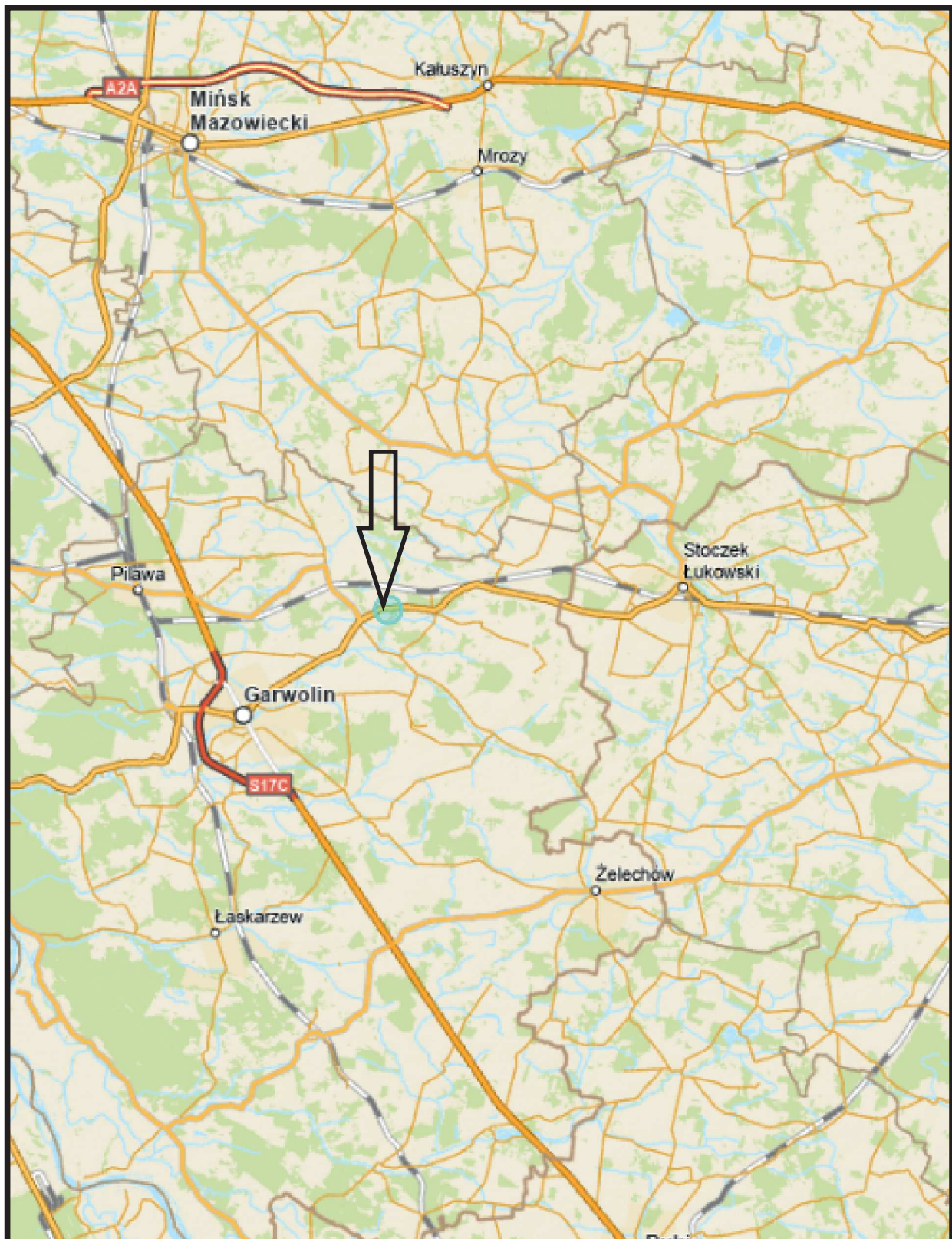
13. Data wydania i autoryzowania sprawozdania

Obliczenia i sprawozdanie wykonał :

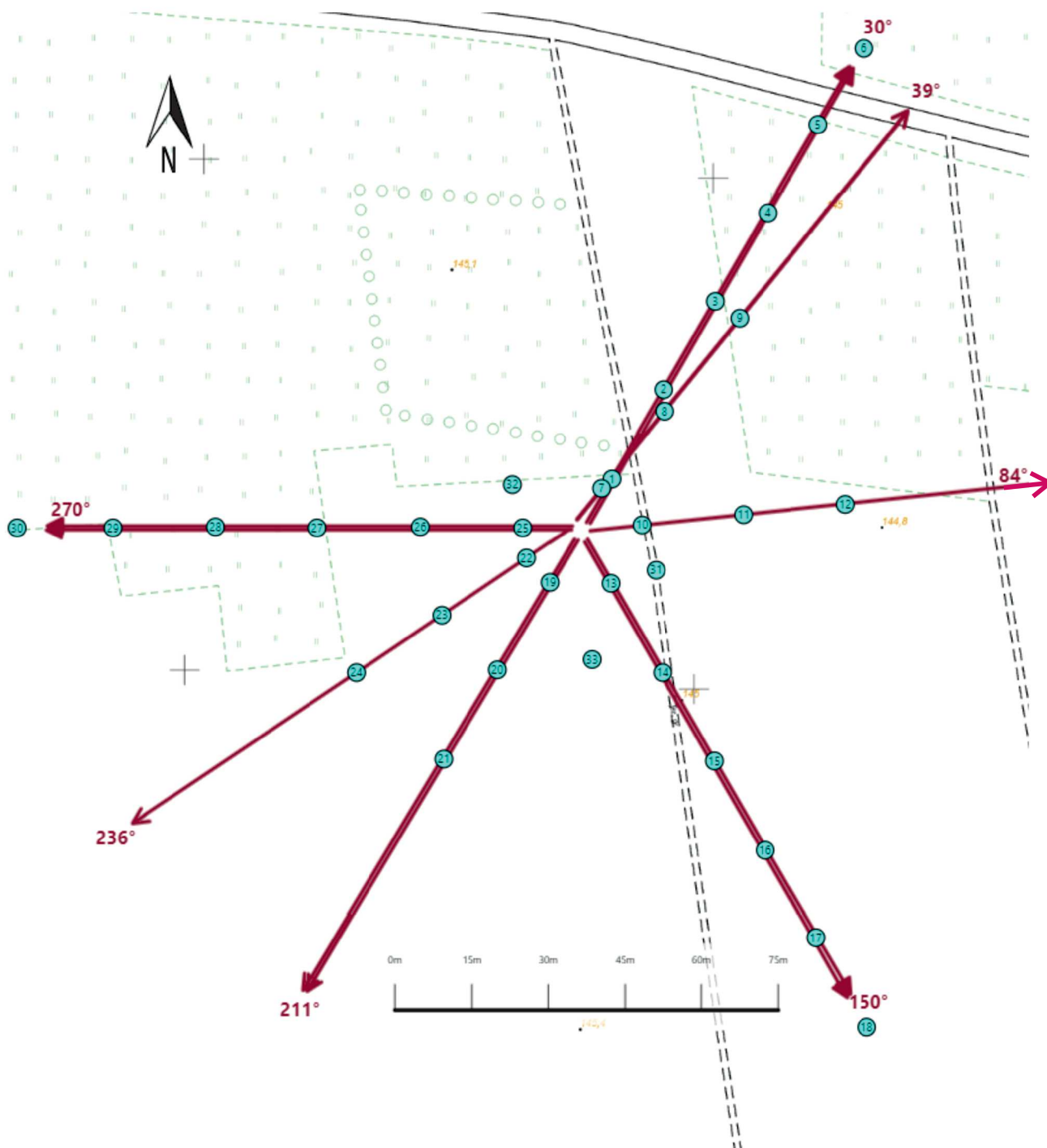
Sprawozdanie autoryzował:




Koniec sprawozdania

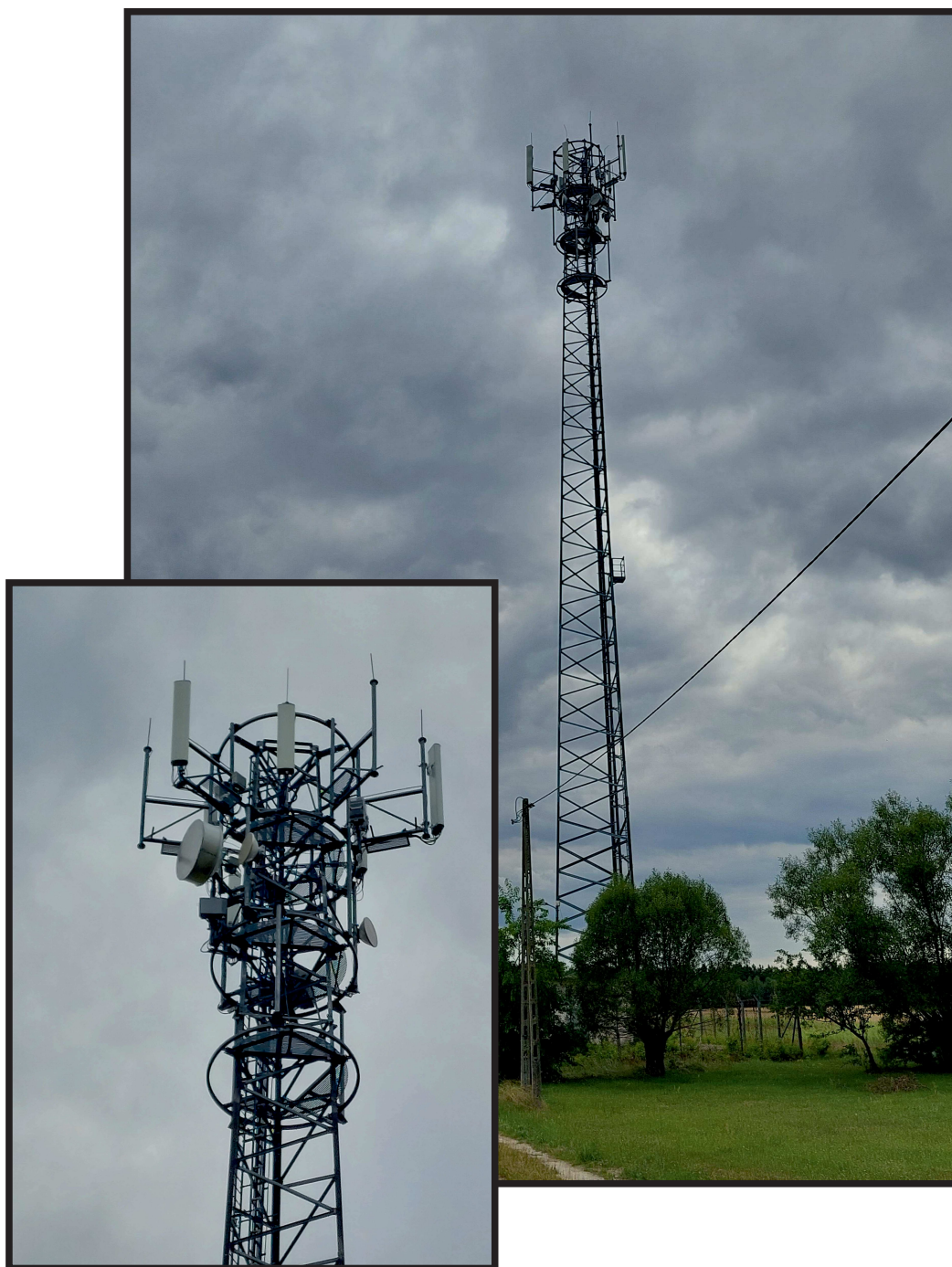
Sprawozdanie z badań bez pisemnej zgody laboratorium nie może być powielane inaczej niż w całości.
Wynik przedstawione w niniejszym sprawozdaniu odnoszą się wyłącznie do badanego obiektu i do warunków i konfiguracji urządzeń w dniu wykonywania pomiarów.



Załącznik nr 1	INSTALACJA RADIOKOMUNIKACYJNA Orange Polska S.A. 3587 (82972N!) BOROWIE (WSD_BOROWIE_BOROWIE) Lokalizacja instalacji radiokomunikacyjnej
----------------	--



Załącznik nr 2	<p style="text-align: center;">Instalacja radiokomunikacyjna Orange Polska S.A. WSD_BOROWIE_BOROWIE (82972N!) Usytuowanie pionów pomiarowych w otoczeniu instalacji radiokomunikacyjnej</p>
Legenda:	<p style="text-align: center;">  Pion pomiarowy  Kierunek oddziaływania anten sektorowych  Kierunek oddziaływania anten radioliniowych </p>



Załącznik nr 3

INSTALACJA RADIOKOMUNIKACYJNA Orange Polska S.A. 3587 (82972N!) BOROWIE (WSD_BOROWIE_BOROWIE)
Zdjęcia instalacji radiokomunikacyjnej

Warszawa, dn. 2022-08-30

Orange Polska S.A.
Al. Jerozolimskie 160
02-326 Warszawa

Pełnomocnik: Joanna Szmytka
Pełnomocnictwo numer: 169/01/21
z dnia: 2021-01-13

dane do korespondencji:

NetWorkS! Sp. z o.o.
ul. Józefa Piusa Dziekońskiego 3
00-728 Warszawa
tel. 506401236

Starosta Powiatu Garwolińskiego
Starostwo Powiatowe w Garwolinie
ul. Staszica 15
08-400 Garwolin

W nawiązaniu do wniosku z dn. 07.08.2022 r. dot. ustawowego obowiązku, wynikającego z art. 152 ust. 1 i ust. 7 w związku z ust. 6 pkt 1c ustawy z dnia 27 kwietnia 2001r – Prawo ochrony środowiska (Dz.U. z 2020r. poz. 1219 z późn. zm.). dla instalacji radiokomunikacyjnej **1139 (82972N!) BOROWIE** zlokalizowanej w miejscowości SŁUP PIERWSZY, DZ.99/2, wnoszę o korektę do treści w nim zawartych.

W piśmie błędnie podano adres w/w instalacji radiokomunikacyjnej.

Poprawny adres:

SŁUP PIERWSZY, DZ.99/2

Otrzymują:

1. a/a
2. adresat