

**Zarządzenie nr 3/2020**  
**Starosty Powiatu Garwolińskiego - Szefa Obrony Cywilnej Powiatu**  
**z dnia 6 lutego 2020 r.**

**w sprawie organizacji Systemu Wykrywania i Alarmowania**  
**na terenie powiatu garwolińskiego**

Na podstawie art. 17 ust. 6 i 7, art. 138 ust. 3 ustawy z dnia 21 listopada 1967 r. o powszechnym obowiązku obrony Rzeczypospolitej Polskiej (Dz. U. z 2019 r., poz. 1541 z późn. zm.), §3 pkt 6 i 7 rozporządzenia Rady Ministrów z dnia 25 czerwca 2002 r. w sprawie szczegółowego zakresu działania Szefa Obrony Cywilnej Kraju, szefów obrony cywilnej województw, powiatów, gmin (Dz. U. z 2002 r. Nr 96, poz. 850), §10 rozporządzenia Rady Ministrów z dnia 7 stycznia 2013 r. w sprawie systemu wykrywania skażeń i powiadamiania o ich wystąpieniu oraz właściwości organów w tych sprawach (Dz. U. z 2013 r. poz.96) oraz w oparciu o zarządzenie nr 1057 Wojewody Mazowieckiego - Szefa Obrony Cywilnej Województwa z dnia 14 października 2015 r. zmieniające zarządzenie nr 524 Wojewody Mazowieckiego z dnia 21 października 2013 r. w sprawie organizacji wojewódzkiego Systemu Wykrywania i Alarmowania na terenie województwa mazowieckiego, zarządza się co następuje:

§1.

1. W celu wykonania zadań związanych z monitorowaniem, wykrywaniem i identyfikacją zagrożeń, przekazywaniem informacji o ich zaistnieniu oraz ostrzeganiem i alarmowaniem ludności w okresie zagrożenia bezpieczeństwa państwa, kryzysu lub wojny, organizuje się na terenie powiatu garwolińskiego System Wykrywania i Alarmowania, zwanym dalej „SWA”.
2. SWA przygotowuje się w stanie stałej gotowości obronnej państwa, a rozwija w przypadku zaistnienia nadzwyczajnych zagrożeń oraz prowadzenia ćwiczeń i treningów, a także gotowości obronnej państwa czasu kryzysu lub czasu wojny.

§ 2.

W skład SWA wchodzi następujące Formacje Obrony Cywilnej:

- 1) na szczeblu powiatowym:
  - a) Powiatowy Ośrodek Analizy Danych i Alarmowania (POADA);
  - b) Powiatowy Ośrodek Analiz Laboratoryjnych (POAL).
- 2) na szczeblu gminnym:
  - a) Drużyny Wykrywania i Alarmowania (DWA);
  - b) Punkty Alarmowania (PA).

§ 3.

1. Formacje Obrony Cywilnej, o których mowa w § 2 tworzą szefowie Obrony Cywilnej poszczególnych szczebli administracji publicznej, poprzez nadanie przydziałów organizacyjno-mobilizacyjnych zgodnie z zasadami określonymi w załączniku nr 1 do zarządzenia z wyjątkiem zakładowych punktów alarmowania, które tworzą kierownicy zakładów pracy posiadających syreny alarmowe.
2. Organizację SWA na terenie powiatu garwolińskiego określają załączniki nr 1-6 do zarządzenia.



§ 4.

Struktury organizacyjne oraz zadania formacji obrony cywilnej, o których mowa w § 2, określają załączniki nr 2-6 do zarządzenia.

§ 5.

1. Dla formacji obrony cywilnej, o których mowa w § 2, opracowuje się plany działania.
2. Zasady sporządzania planów, o których mowa w ust. 1, określa załącznik nr 7 do zarządzenia.

§ 6.

Do wykonywania czynności związanych z wykrywaniem zagrożeń, przekazywaniem informacji o ich zaistnieniu, opracowaniem danych oraz ostrzeganiem i alarmowaniem są zobowiązane:

- 1) formacje i inne jednostki organizacyjne Obrony Cywilnej, odpowiednio do nałożonych na nie zadań,
- 2) zakłady pracy, które w przypadku awarii mogą stanowić źródło zagrożenia dla ludzi i środowiska,
- 3) jednostki organizacyjne, których statutowa działalność przewiduje wykonywanie takich czynności – w zakresie ustalonym przez właściwych terenowo szefów Obrony Cywilnej.

§ 7.

1. Jednostki organizacyjne i zakłady pracy, o których mowa w § 6 przekazują informacje o stwierdzonym zagrożeniu właściwym terytorialnie organom administracji publicznej (Obrony Cywilnej) lub określonym przez nie jednostkom organizacyjnym Obrony Cywilnej.
2. Przekazywanie informacji o zagrożeniach, komunikatów ostrzegawczych i sygnałów alarmowych odbywa się za pośrednictwem dostępnych środków łączności oraz alarmowania, także środków teleinformatycznych w tym masowego przekazu.
3. Decyzje o wprowadzeniu lub ogłoszeniu sygnału lub komunikatu ostrzegawczego, a także ich odwołaniu podejmuje właściwy terytorialnie organ administracji publicznej.

§ 8.

Całkowite lub częściowe rozwinięcie SWA następuje na podstawie zarządzenia:

- 1) Szefa OC Gminy (Miasta) – w odniesieniu do terenu gminy (miasta).
- 2) Szefa OC Powiatu – na terenie kilku gmin lub całego powiatu garwolińskiego.
- 3) Szefa OC Województwa – w odniesieniu do terenu kilku powiatów lub całego województwa.

§ 9.

Jednostki organizacyjne SWA, o których mowa w § 2, po rozwinięciu systemu wykonują zadania zgodnie z ich przeznaczeniem.

§ 10.

W stanie stałej gotowości obronnej państwa funkcjonuje System Wczesnego Ostrzegania, zwany dalej SWO.

§ 11.

1. W skład SWO na terenie powiatu garwolińskiego wchodzi:
  - 1) Powiatowe Centrum Zarządzania Kryzysowego,

- 2) Komórki organizacyjne urzędów gmin (miast) właściwe w sprawach zarządzania kryzysowego, pełniące całodobowy dyżur,
  - 3) Komenda Powiatowa Policji w Garwolinie,
  - 4) Komenda Powiatowa Państwowej Straży Pożarnej w Garwolinie,
  - 5) Centrum powiadamiania ratunkowego, przyjmujące zgłoszenia na numer alarmowy 112,
  - 6) Powiatowa Stacja Sanitarno- Epidemiologiczna w Garwolinie
  - 7) Powiatowy Inspektorat Weterynarii w Garwolinie
  - 8) Właściciele (nadawcy) stacji radiowych i telewizyjnych oraz operatorzy sieci telekomunikacyjnych.
2. Jednostki i instytucje z obszaru powiatu garwolińskiego, wchodzące w skład SWO, zobowiązane są do wzajemnej wymiany informacji, mających bezpośredni lub pośredni związek z wystąpieniem zagrożeń dla ludzi lub środowiska.
  3. Włączenie jednostek i instytucji SWO nie zmienia ich służbowego podporządkowania i zakresu realizowanych zadań.

§ 12.

Szefowie Obrony Cywilnej, o których mowa w § 8 ustalają zakres działania jednostek organizacyjnych wchodzących w skład SWA oraz SWO.

§ 13.

1. Za utworzenie, przygotowanie warunków do funkcjonowania, w tym wyposażenie w sprzęt oraz szkolenie formacji Obrony Cywilnej wchodzących w skład SWA, odpowiada szef Obrony Cywilnej tworzący formacje.
2. Tabelę należności sprzętu dla formacji określi tworzący te formacje szef Obrony Cywilnej na podstawie normatywów w zakresie zaopatrywania organów i formacji OC w sprzęt, środki techniczne i umundurowanie niezbędne do wykonywania zadań Obrony Cywilnej ustalonych przez Szefa Obrony Cywilnej Kraju.

§ 14.

Za przygotowania i zapewnienie działania wszystkich jednostek SWA oraz SWO na określonym szczeblu administracyjnym odpowiada właściwy terytorialnie szef obrony cywilnej.

§ 15.

Traci moc Zarządzenie nr 10/2014 Starosty Powiatu Garwolińskiego - Szefa Obrony Cywilnej Powiatu z dnia 20 marca 2014 r. w sprawie organizacji Systemu Wykrywania i Alarmowania na terenie powiatu garwolińskiego.

§ 16.

Zarządzenie wchodzi w życie z dniem podpisania.

Opracował:  
Tadeusz Czamara  
p.o. dyrektor Wydziału Zarządzania Kryzysowego,  
Ochrony Ludności, Spraw Społecznych i Obywatelskich  
Garwolin, 5. 02. 2020 r.



STAROSTA  
  
Mirosław Walicki

bez zastrzeżeń  
formalnie - prawnych

RADCA PRAWNY

Anna Gracyna Świątlicka  
WA-S-189

07. 02. 2020.



## **Organizacja systemu wykrywania i alarmowania na terenie powiatu garwolińskiego**

### §1.

Do podstawowych zadań jednostek organizacyjnych SWA należy:

- 1) wykrywanie i rozpoznawanie skażeń promieniotwórczych, biologicznych i chemicznych (w tym toksycznych środków przemysłowych) oraz innych nadzwyczajnych zagrożeń ludzi i środowiska,
- 2) wykrywanie i określanie parametrów uderzeń bronią Masowego Rażenia (CBRN),
- 3) pobieranie próbek i określanie rodzaju i stopnia skażenia, zakażenia produktów żywnościowych, płodów rolnych, roślinności, pasz, wody pitnej, wód powierzchniowych oraz gleby i powietrza,
- 4) oznaczanie stref niebezpiecznych,
- 5) wstępne określanie skutków nadzwyczajnych zagrożeń,
- 6) przekazywanie danych o użyciu broni CBRN, skażeniach, zakażeniach i innych nadzwyczajnych zagrożeniach ludzi i środowiska do jednostek nadrzędnych, współdziałających i podległych,
- 7) zbieranie i opracowywanie, analizowanie danych na podstawie informacji otrzymywanych z jednostek wykrywania oraz innych źródeł,
- 8) określanie skali i skutków skażeń, zakażeń oraz innych nadzwyczajnych zagrożeń dla ludzi i środowiska oraz prognozowanie rozwoju wydarzeń,
- 9) powiadamianie organów decyzyjnych, instytucji, organizacji i formacji, ekspertów, które mają obowiązek zareagowania na niebezpieczne zdarzenia, o jego wystąpieniu lub groźbie wystąpienia,
- 10) ostrzeganie i alarmowanie zagrożonej ludności, a także informowanie o zaleconych sposobach postępowania w zaistniałej sytuacji,
- 11) opracowywanie wniosków i propozycji dla właściwych organów kierowania OC,
- 12) koordynowanie działań jednostek organizacyjnych wykrywania zagrożeń,
- 13) wymiana informacji dotyczących nadzwyczajnych zagrożeń ludzi i środowiska z odpowiednimi jednostkami organizacyjnymi OC sąsiednich województw, powiatów oraz innymi jednostkami organizacyjnymi zgodnie z zaleceniami i obowiązującymi procedurami postępowania,
- 14) prowadzenie nasłuchu w radiowej sieci ostrzegania (szczegółowe zadania zostaną określone odrębnymi przepisami).



§2.

1. W ramach SWA na terenie powiatu działają:
  - 1) Powiatowy Ośrodek Analizy Danych i Alarmowania (POADA),
  - 2) Powiatowy Ośrodek Analiz Laboratoryjnych (POAL).
2. Powiatowy Ośrodek Analizy Danych i Alarmowania (POADA) powołuje Szef OC Powiatu na bazie Starostwa Powiatowego w Garwolinie poprzez nadanie przydziałów organizacyjno-mobilizacyjnych obsadzie osobowej ośrodka. Przydziały organizacyjno-mobilizacyjne POADA przygotowuje kierownik komórki organizacyjnej właściwej w sprawach obrony cywilnej zarządzania kryzysowego) Starostwa Powiatowego.
3. Powiatowy Ośrodek Analiz Laboratoryjnych (POAL) powołuje Szef OC Powiatu poprzez nadanie przydziałów organizacyjno- mobilizacyjnych obsadzie osobowej ośrodka stworzonej na bazie pracowników Powiatowej Stacji Sanitarno- Epidemiologicznej i Powiatowego Inspektoratu Weterynarii. Na funkcję komendanta ośrodka, Starosta nadaje przydział organizacyjno-mobilizacyjny Kierownikowi Powiatowej Stacji Sanitarno- Epidemiologicznej. Dopuszcza się możliwość modyfikacji i kształtowania struktury organizacyjnej POAL w zależności od potrzeb i stanu posiadania własnych zasobów etatowo sprzętowych przez kierowników inspekcji, na bazie których utworzono POAL.

§3.

1. W ramach SWA na terenie gminy działają:
  - 1) Drużyny wykrywania i Alarmowania,
  - 2) Punkty Alarmowania.
2. Drużyny wykrywania i alarmowania powołują Szefowie Obrony Cywilnej Gmin (Miast) na bazie Urzędów Gmin (Miast) poprzez nadanie przydziałów organizacyjno-mobilizacyjnych obsadom osobowym drużyn.
3. Punkty alarmowania tworzy się w sołectwach (osiedlach), w których znajdują się stacjonarne urzędy alarmowe. Powołują je Szefowie OC Gmin przez nadania przydziałów organizacyjno-mobilizacyjnych obsadom osobowym tych punktów. W zakładach pracy radiofoniczne drużyny alarmowania powołują kierownicy zakładów pracy przez nadanie przydziałów organizacyjno-mobilizacyjnych pracownikom zakładu.

§4.

Przeznaczenie do służby w formacjach obrony cywilnej SWA oraz nadanie przydziałów organizacyjno-mobilizacyjnych następuje na podstawie art. 143 ustawy z dnia 21 listopada 1967 r. o powszechnym obowiązku obrony Rzeczypospolitej Polskiej i po uprzednim uzgodnieniu przydziałów z Komendantem Wojskowej Komendy Uzupełnień w Garwolinie.

§5.

1. Łączność SWA jest organizowana przy wykorzystaniu technicznych środków łączności Przewodowej i bezprzewodowej.
2. Zasadniczą (podstawową) siecią łączności w SWA jest Radiowa Sieć Zarządzania Wojewody Mazowieckiego. Pozostałe systemy łączności należy traktować jako rozwiązania wspomagające i dublujące.



§6.

1. Do ostrzeżenia i alarmowania ludności wykorzystuje się:

- 1) scentralizowane syreny alarmowe miast sterowane radiowo,
- 2) pojedyncze syreny alarmowe nie wchodzące w skład scentralizowanych systemów alarmowych,
- 3) rozgłośnie radiowe i ośrodki telewizyjne,
- 4) urządzenia nagłaśniające stacjonarne i na pojazdach,
- 5) inne dostępne urządzenia mogące służyć temu celowi.

2. Urządzenia alarmowe sterowane radiowo utrzymuje się w stałej gotowości do działania.

3. Za utrzymanie, sprawność i konserwację urządzeń alarmowych odpowiedzialni są Szefowie OC Powiatu i Gmin (Miast), na których terenie te urządzenia zostały zainstalowane.

§7.

1. SWA współdziała ze służbami i systemami, które mogą stanowić źródło informacji o zagrożeniach dla ludności, w szczególności z jednostkami Ministerstwa Obrony Narodowej, Państwową Strażą Pożarną, Policją i Instytutem Meteorologii i Gospodarki Wodnej.

2. Współdziałanie, o którym mowa w ust.1 polega na wzajemnej wymianie informacji, uzyskiwanych w ramach własnej działalności, a mających bezpośredni lub pośredni związek z występowaniem zagrożenia dla ludności i środowiska.

3. Ustala się następujące zasady przekazywania informacji w SWA do jednostek nadrzędnych i współdziałających:

- 1) natychmiast przekazuje się informacje dotyczące awarii, katastrof, skażeń, zakażeń, użycia CBRN i innych zagrożeń dla ludzi i środowiska oraz wzrostu mocy dawki tła promieniowania gamma powyżej dwukrotnej dopuszczalnej wartości oraz ponownego jej wzrostu o dowolną wartość,
- 2) okresowo przekazuje się informacje pomiarów mocy dawki promieniowania gamma, kontroli napromieniowania ludności, skażeń komponentów środowiska i żywności oraz warunków meteorologicznych.

4. Rodzaje, zakres i metodykę pomiarów, analiz, ocen i prognoz w SWA oraz dopuszczalny poziom zanieczyszczeń (zagrożeń) ludzi i środowiska, ustala się zgodnie z obowiązującymi normami krajowymi.

5. Współdziałanie dotyczy jednostek organizacyjnych przeznaczonych do wykrywania zagrożeń, zbierania i przetwarzania informacji oraz innych jednostek organizacyjnych, których statutowa działalność przewiduje wykonywanie takich czynności.

6. Współdziałanie SWA organizuje:

- 1) **Wojewódzki Ośrodek Analizy Danych i Alarmowania (WOADA)** z: ośrodkami sąsiednich województw, wojewódzkimi jednostkami analiz laboratoryjnych, Powiatowymi Ośrodkami Analizy Danych i Alarmowania, Jednostkami Wojskowymi Ministerstwa Obrony Narodowej, Lotniczymi Formacjami Obrony Cywilnej oraz Komendą Wojewódzką Policji w Radomiu, Komendą Stołeczną Policji w Warszawie i Komendą Wojewódzką Państwowej Straży Pożarnej w Warszawie.



- 2) **Wojewódzki Ośrodek Analiz Laboratoryjnych (WOAL)**, jako jednostka wiodąca w SWA w zakresie wykonywania analiz laboratoryjnych, **określa i organizuje współdziałanie z:**
  - a) Wojewódzką Sekcją Ochrony Środowiska,
  - b) Wojewódzką Sekcją Higieny Weterynaryjnej,
  - c) Wojewódzką sekcją Ochrony Roślin i Nasiennictwa,
  - d) Powiatowymi Ośrodkami Analiz Laboratoryjnych,
  - e) jednostkami laboratoryjnymi województw sąsiednich.
- 3) **Powiatowy Ośrodek Analizy Danych i Alarmowania z:** POADA sąsiednich powiatów, jednostkami analiz laboratoryjnych, Jednostkami Wojskowymi Ministerstwa Obrony Narodowej oraz Komendantami Powiatowymi Policji i Państwowej Straży Pożarnej, a także z Drużynami wykrywania i Alarmowania.
- 4) **Drużyny wykrywania i Alarmowania z:** terenowymi jednostkami Policji, Państwowej i Ochotniczych straży Pożarnych, Punktami Alarmowania, a także z Powiatowym Ośrodkiem Analizy Danych i Alarmowania (POADA).

§8.

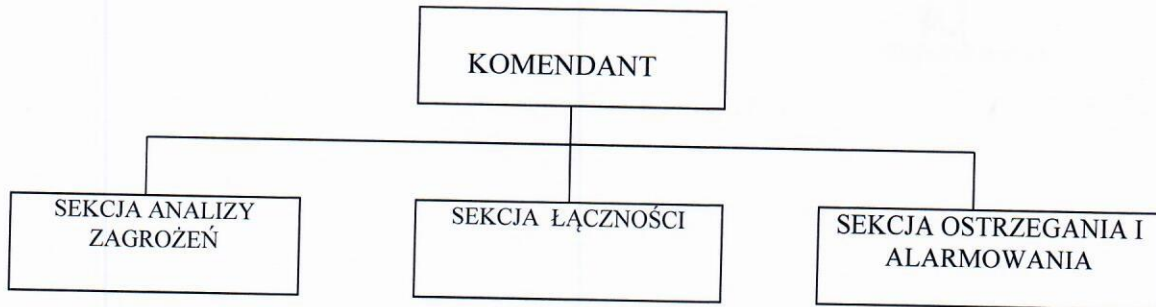
1. Odpowiedzialnymi za organizację szkoleń w zakresie SWA są:
  - 1) kierownik komórki organizacyjnej Starostwa Powiatowego, właściwej w sprawach obrony cywilnej (zarządzania kryzysowego) – dla obsady Powiatowego Ośrodka Analizy Danych i Alarmowania (POADA),
  - 2) Państwowy Powiatowy Inspektor Sanitarny – dla obsady powiatowej sekcji analiz sanitarno-epidemiologicznych,
  - 3) Powiatowy Lekarz Weterynarii – dla obsady powiatowej sekcji higieny weterynaryjnej,
  - 4) Szefowie OC Gmin (Miast) – dla obsad osobowych Drużyn Wykrywania i Alarmowania oraz Punktów Alarmowania,
  - 5) dyrektor/kierownik zakładu pracy – dla obsad osobowych radiofonicznych drużyn alarmowania.
2. Szkolenia doskonalące, ćwiczenia i treningi SWA organizuje Dyrektor Wydziału Bezpieczeństwa i Zarządzania Kryzysowego Mazowieckiego Urzędu Wojewódzkiego w Warszawie przy współdziałaniu kierowników jednostek administracji zespolonej tworzących formacje OC w SWA, Szefów OC Powiatów, Gmin (Miast), na podstawie rocznych planów zamierzeń województwa lub wytycznych Szefa OC Województwa.
3. Raz w miesiącu organizuje się trening Systemu Wczesnego Ostrzegania.
4. Raz na kwartał organizuje się trening Systemu Wykrywania i Alarmowania.
5. Szkolenie, ćwiczenia i treningi należy organizować tak, aby trwały one do czterech godzin, a w dniach ustawowo wolnych od pracy – do ośmiu godzin dziennie.
6. Finansowanie przedsięwzięć szkoleniowych SWA odbywa się ze środków budżetowych obrony cywilnej po uzgodnieniu zakresu zadań rzeczowych z Szefem OC Województwa oraz ze środków własnych jednostek samorządowych, ujętych w budżetach tych jednostek z przeznaczeniem na działalność obrony cywilnej.

STAROSTA  
  
Mirosław Walicki



## POWIATOWY OŚRODEK ANALIZY DANYCH I ALARMOWANIA (POADA)

### STRUKTURA ORGANIZACYJNA



### OBSADA ETATOWA

| L.p. | Nazwa stanowiska   | Ilość stanowisk | Uwagi *) |
|------|--|-----------------|----------|
| I.   | Komendant  | 1               | A, B     |
| II.  | Specjalista od mediów lokalnych i informowania ludności. | 1               |          |
| III. | SEKCJA ANALIZY ZAGROZEŃ                                  | (3)             |          |
|      | Analitik,  | 1               | A,B      |
|      | Rachmistrz / planszecista                                | 2               | A,B      |
| IV.  | SEKCJA ŁĄCZNOŚCI   | (3)             |          |
|      | Radiomechanik / radiotelefonista                         | 3               | B        |
| V.   | SEKCJA OSTRZEGANIA I ALARMOWANIA                         | (3)             |          |
|      | Elektromonter / elektromechanik                          | 3               | B        |
|      | <b>RAZEM</b>   | <b>11</b>       |          |

\*) A – wskazane posiadanie wyższego wykształcenia

B - wskazane posiadanie średniego wykształcenia

### ZADANIA POWIATOWEGO OŚRODKA ANALIZY DANYCH I ALARMOWANIA (POADA)

1. Zbieranie i opracowywanie danych o skażeniach, zakażeniach, uderzeniach bronią masowego rażenia i innych nadzwyczajnych zagrożeniach ludzi i środowiska występujących na obszarze powiatu oraz obszarach sąsiadujących powiatów.
2. Utrzymywanie stałej łączności z Wojewódzkim Ośrodkiem Analizy Danych i Alarmowania, jednostkami analiz laboratoryjnych i jednostkami współdziałającymi.
3. Prowadzenie bieżącej analizy rzeczywistej i prognozowanej sytuacji (zagrożeń) skażeń na terenie powiatu.
4. Opracowywanie wniosków i propozycji do wypracowywania decyzji przez Szefa Obrony Cywilnej Powiatu.



## DRUŻYNA WYKRYWANIA I ALARMOWANIA

### STRUKTURA ORGANIZACYJNA



### OBSADA ETATOWA

| L.p. | Nazwa stanowiska                                   | Ilość stanowisk | Uwagi *) |
|------|--|-----------------|----------|
| I.   | Komendant (chemik/fizyk)                           | 1               | A,B      |
| II.  | SEKCJA OBSERWACJI I ANALIZ                         | (3)             |          |
|      | 1. Analityk - chemik / fizyk                       | 3               | A,B      |
| III. | SEKCJA ŁĄCZNOŚCI I ALARMOWANIA                     | (3)             |          |
|      | 1. Radiomechanik (telemechanik) - radiotelefonista | 3               | B        |
| IV.  | SEKCJA ROZPOZNANIA                                 | (3)             |          |
|      | 1. Chemik - zwiadowca                              | 3               | B        |
|      | <b>RAZEM</b>                                       | <b>10</b>       |          |

- \*) A – wskazane posiadanie wyższego wykształcenia  
B - wskazane posiadanie średniego wykształcenia

### ZADANIA

1. Utrzymywanie ciągłej łączności z POADA oraz punktami alarmowania znajdującymi się na terenie gminy;
2. Wydzielanie ze swego składu patroli do prowadzenia rozpoznania skażeń, zakażeń oraz innych zagrożeń ludzi i środowiska w przydzielonym rejonie;
3. Pobieranie próbek materiałów skażonych lub podejrzanych o skażenie, oraz przekazywanie tych próbek do właściwej jednostki laboratoryjnej;
4. Analiza i ocena rzeczywistej i prognozowanej sytuacji zagrożeń na podstawie danych z rozpoznania na terenie gminy (miasta);
5. Określanie warunków atmosferycznych w przyziemnej warstwie powietrza na terenie gminy (miasta);



## **PUNKT ALARMOWANIA**

Punkt Alarmowania składa się z dwóch członków obsługujących syreny alarmowe

## **ZADANIA PUNKTU ALARMOWANIA**

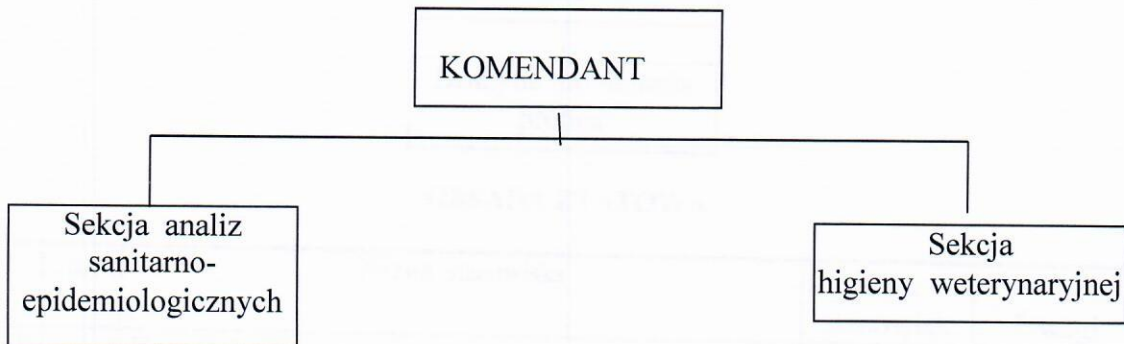
1. Utrzymywanie stałej łączności z właściwą organizacyjnie drużyną wykrywania i alarmowania.
2. Ogłaszanie i odwoływanie alarmów.
3. Rozpowszechnianie komunikatów ostrzegawczych o występujących zagrożeniach ludzi i środowiska.

**STAROSTA**  
  
**Mirosław Walicki**



## POWIATOWY OŚRODEK ANALIZ LABORATORYJNYCH

### STRUKTURA ORGANIZACYJNA

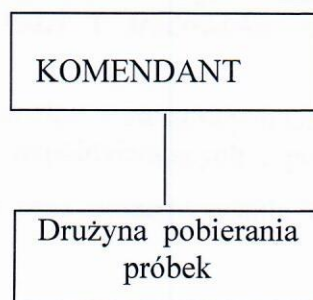


### OBSADA ETATOWA

| L.p. | Nazwa stanowiska                           | Ilość stanowisk | Uwagi |
|------|--|-----------------|-------|
| I.   | Komendant                                  | 1               |       |
| II.  | SEKCJA ANALIZ SANITARNO-EPIDEMIOLOGICZNYCH | ~4              |       |
| III. | SEKCJA HIGIENY WETERYNARYJNEJ              | ~3              |       |
|      | <b>RAZEM</b>                               | ~8              |       |

## POWIATOWA SEKCJA ANALIZ SANITARNO-EPIDEMIOLOGICZNYCH

### STRUKTURA ORGANIZACYJNA



### OBSADA ETATOWA

| L.p. | Nazwa stanowiska          | Ilość stanowisk | Uwagi |
|------|---------------------------|-----------------|-------|
| I.   | Komendant                 | 1               |       |
| II.  | DRUŻYNA POBIERANIA PRÓBEK | ~3              |       |
|      | <b>RAZEM</b>              | ~4              |       |



### Schemat organizacyjny Systemu wykrywania i alarmowania (SWA) w Powiecie Garwolińskim

